



EUSKO JAURLARITZA
GOBIERNO VASCO

EKONOMIAREN GARAPEN
ETA AZPIEGITURA SAILA

DEPARTAMENTO DE DESARROLLO
ECONÓMICO E INFRAESTRUCTURAS



E.A.E.ko landa eremua zehazteko erabilitako irizpideak

Variables empleadas en la zonificación rural de la C.A.E.



01

Hiri-eremua finkatzeko

Definición de entidades urbanas

Entidades de población –unidades territoriales inframunicipales – mayores de 2.000 habitantes, salvo que tengan un Valor Añadido Bruto Agrario superior al 3% del Valor Añadido Bruto Total.

Población: Tomada del padrón 2013

Porcentaje de Valor Añadido Bruto agrario / V.A.B. total: Valor oficial de 2010 (Fuente: Eustat)

02

Landa-eremu deprimitua

Zona rural deprimida

Condicionantes:

- Marco nacional definitorio: Marco de desarrollo rural de España aprobado en la Decisión de Ejecución de la Comisión de 13-0-2015
- Disponibilidad de datos a nivel municipal o de Entidad.

02

Landa-eremu deprimituko irizpideak
Definición de zona rural deprimida



02

Demografía

- Población (50% del grupo)
- Tasa de masculinidad (25% del grupo)
- % de mayores de 65 años (25% del grupo)

02

Población - dispersión

- Una variable a partir de los datos poblacionales del municipio en 2013 de la siguiente manera:
 - Si el municipio tiene menos de 5.000 habitantes:
 - Puntos de población del municipio = $1/(0,15+0,00035 \times \text{población del municipio})$
 - Si tiene 5.000 o más habitantes:
 - Puntos de población del municipio = $0,5-(\text{población del municipio}-5.000)/15.000$

02 Población - dispersión

A modo de ejemplo, esta fórmula ofrece las siguientes puntuaciones:

Población del municipio	Puntos
140	5,0
290	4,0
520	3,0
1.000	2,0
1.500	1,5
5.000	0,5
12.500	0,0
20.000	-0,5

02

Población - dispersión

- Una variable que mide la dispersión, y que está construida a partir de los datos de población de las entidades o núcleos que conforman el municipio, de la siguiente manera:
 - Si la entidad tiene menos de 1.000 habitantes:
 - Puntos de población de la entidad = $1/(1,15+0,02 \times \text{población de la entidad})$
 - Si tiene 1.000 o más habitantes:
 - Puntos de población de la entidad = $0,05-(\text{población de la entidad}-1.000)/20.000$

02

Población - dispersión

A modo de ejemplo, esta fórmula ofrece las siguientes puntuaciones:

Población de la entidad	Puntos
25	0,50
50	0,40
90	0,30
175	0,20
1.000	0,05
2.000	0,00
3.000	-0,05

02

Tasa de masculinidad

Está construido en base al porcentaje de varones de cada municipio. El año de referencia es el último año disponible en los datos de Eustat, 2011.

02

% Población mayor de 65 años

Está construido en base al porcentaje de varones de cada municipio. El año de referencia es el último año disponible en los datos de Eustat, 2011.

02

Economía

- Producción agraria / PIB municipal (35% del grupo)
- Superficie de SAU + forestal plantada (25%)
- PIB / habitante (25% del grupo)
- % de paro registrado, media de octubre de 2013 y abril de 2014 (15% del grupo).

02

Producción agraria / PIB

Es la producción agraria del Censo Agrario 2009 dividida entre el producto de: La población en 2010 (fuente INE) multiplicada por el PIB/ habitante de 2010 (fuente Eustat)

02

SAU + Superficie forestal plantada por habitante

- La fuente de la superficie es el Inventario Forestal de 2010.
- La fuente de la población es la del padrón de 2013

02

P.I.B. per cápita

Fuente: Eustat, dato de 2010

02

Porcentaje de paro registrado

- Para evitar distorsiones estacionales, se ha hecho la media entre el dato de Abril y Octubre de 2014.
- El porcentaje se ha calculado con respecto a la población activa existente en cada municipio en 2011, último año disponible en Eustat

Fuente: Servicio Público de Empleo Estatal (antiguo INEM).

02

Servicios públicos – aislamiento

- Acceso a servicios públicos (50% del grupo)
- Pendiente media del municipio (25% del grupo)
- Tiempo medio a la capital del T.H. (12,5% del grupo)
- % de rodeo en el acceso a la capital (12,5% del grupo)

02

Acceso a servicios públicos

Se ha construido como una suma de los dos siguientes:

- Servicios sociales de uso frecuente: farmacias, consultorios médicos y centros de día.
- Servicios sociales de uso puntual, pero necesarios: ambulatorios y residencias.

02

Servicios sociales de uso frecuente

- Cada farmacia que haya en el municipio un punto, con un máximo de 5 puntos.
- En los consultorios de salud, cada consultorio (o centro de salud o centro periférico), de medicina general: 1 punto, con un máximo de 4 puntos.
- En los centros de día, cada centro un punto, con un tope de 5 puntos.

Se suma los puntos de cada municipio y se divide esta suma entre el número de entidades que conforman dicho municipio, para considerar también la dispersión poblacional y, con ello, la dificultad en el acceso a estos centros, habitualmente situados en la cabecera del municipio

02

Servicios sociales de uso puntual

- En el caso de las residencias se ha considerado 0 si no tiene ninguna ó 1 si tiene alguna.
- En el caso de los ambulatorios se ha considerado:
 - 2 si es ambulatorio con especialidades médicas y además con servicio de atención urgente.
 - 1 si el municipio dispone de un servicio de atención urgente.

En este caso no se ha tenido en cuenta la dispersión existente, ya que son servicios que se necesitan esporádicamente.

Fuente de los datos: Eustat, datos de 2011.

02

Pendiente media del municipio

Es un dato proporcionado por el área de Sistema de Información Geográfica de Hazi

02

Tiempo medio a la capital del T.H.

Algoritmo de cálculo de rutas del Departamento de Vivienda Obras Públicas y Transportes del Gobierno Vasco.

El dato es proporcionado por el Departamento de Vivienda, Obras Públicas y Transportes del Gobierno Vasco: Red de carreteras de la CAPV y ubicación de los núcleos de población. Año 2006.

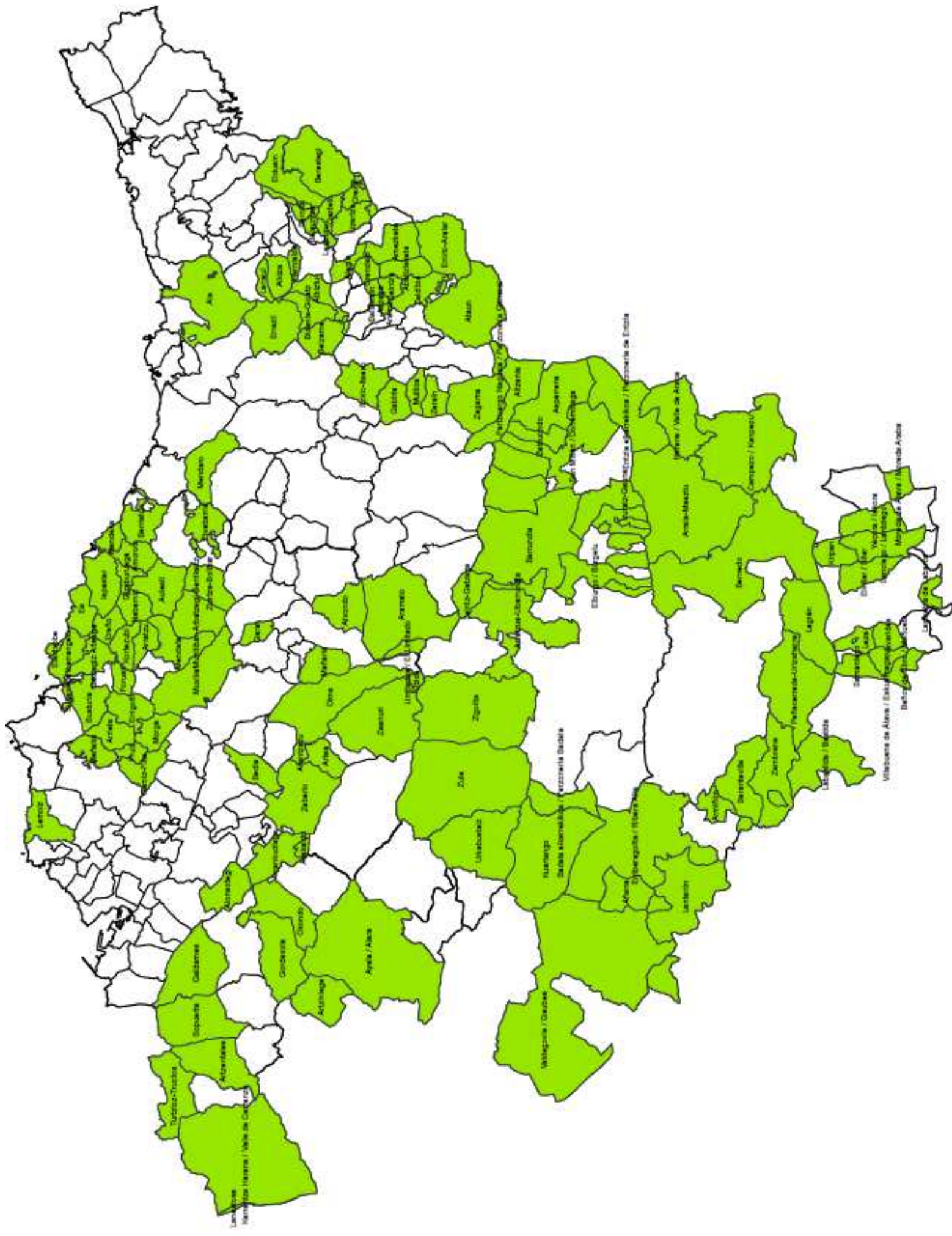
02

% de rodeo en el acceso a la capital

Desviación porcentual entre la distancia lineal existente entre un municipio y la capital de su Territorio Histórico. La fórmula para su obtención es:

(Distancia por carretera entre el municipio y su capital – Distancia lineal entre el municipio y su capital) / Distancia lineal entre el municipio y su capital.

El dato es proporcionado por el Departamento de Vivienda, Obras Públicas y Transportes del Gobierno Vasco: Red de carreteras de la CAPV y ubicación de los núcleos de población. Año 2006.



Leizor
Nafarroa Garaia / Valle de Leizor

Nafarroa Garaia

Leizor

Leizor

Leizor

Leizor

Leizor

Leizor

Leizor

Leizor

Leizor

Leizor

Leizor

Leizor

Leizor

Leizor

Leizor

Leizor

Leizor

Leizor

Leizor

Leizor

Leizor

Leizor

Leizor

Leizor

Leizor

Leizor

Leizor

Leizor

Leizor

Leizor

Leizor

Leizor

Leizor

Leizor

Leizor

Leizor

Leizor

Leizor

Leizor

Leizor

Leizor

Leizor

Leizor

Leizor

Leizor

Leizor

Leizor

Leizor

Leizor

Leizor

Leizor

Leizor

Leizor

Leizor

Leizor

Leizor

Leizor

Leizor

Leizor

Leizor

Leizor

Leizor

Leizor

Leizor

Leizor

Leizor

Leizor

Leizor

Leizor

Leizor

Leizor

Leizor

Leizor

Leizor

Leizor

Leizor

Leizor

Leizor

Leizor

Leizor

Leizor

Leizor

Leizor

Leizor

Leizor

Leizor

Leizor

Leizor

Leizor

Leizor

Leizor

Leizor

Leizor

Leizor

Leizor

Leizor

Leizor

Leizor

Leizor

Leizor

Leizor

Leizor

Leizor

Leizor

Leizor

Leizor

Leizor

Leizor

Leizor

Leizor

Leizor

Leizor

Leizor

Leizor

Leizor

Leizor

Leizor

Leizor

Leizor

Leizor

Leizor

Leizor

Leizor

Leizor

Leizor

Leizor

Leizor

Leizor

Leizor

Leizor

Leizor

Leizor

Leizor

Leizor

Leizor

Leizor

Leizor

Leizor

Leizor

Leizor

Leizor

Leizor

Leizor

Leizor

Leizor

Leizor

Leizor

Leizor

Leizor

Leizor

Leizor

Leizor

Leizor

Leizor

Leizor

Leizor

Leizor

Leizor

Leizor

Leizor

Leizor

Leizor

Leizor

Leizor

Leizor

Leizor

Leizor

Leizor

Leizor

Leizor

Leizor

Leizor

Leizor

Leizor

Leizor

Leizor

Leizor

Leizor

Leizor

Leizor

Leizor

Leizor

Leizor

Leizor

Leizor

Leizor

Leizor

Leizor

Leizor

Leizor

Leizor

Leizor

Leizor

Leizor

Leizor

Leizor

Leizor

Leizor

Leizor

Leizor

Leizor

Leizor

Leizor

Leizor

Leizor

Leizor

Leizor

Leizor

Leizor

Leizor

Leizor

Leizor

Leizor

Leizor

Leizor

Leizor

Leizor

Leizor

Leizor

Leizor

Leizor

Leizor

Leizor

Leizor

Leizor

Leizor

Leizor

Leizor

Leizor

Leizor

Leizor

Leizor

Leizor

Leizor

Leizor

Leizor

Leizor

Leizor

Leizor

Leizor

Leizor

Leizor

Leizor

Leizor

Leizor

Leizor

Leizor

Leizor

Leizor

Leizor

Leizor

Leizor

Leizor

Leizor

Leizor

Leizor

Leizor

Leizor

Leizor

Leizor

Leizor

Leizor

Leizor

Leizor

Leizor

Leizor

Leizor

Leizor

Leizor

Leizor

Leizor

Leizor

Leizor

Leizor

Leizor

Leizor

Leizor

Leizor

Leizor

Leizor

Leizor

Leizor

Leizor

Leizor

Leizor

Leizor

Leizor

Leizor

Leizor

Leizor

Leizor

Leizor

Leizor

Leizor

Leizor

Leizor

Leizor

Leizor

Leizor

Leizor

Leizor

Leizor

Leizor

Leizor

Leizor

Leizor

Leizor

Leizor

Leizor

Leizor

Leizor

Leizor

Leizor

Leizor

Leizor

Leizor

Leizor

Leizor

Leizor

Leizor

Leizor

Leizor

Leizor

Leizor

Leizor

Leizor

Leizor

Leizor

Leizor

Leizor

Leizor

Leizor

Leizor

Leizor

Leizor

Leizor

Leizor

Leizor

Leizor

Leizor

Leizor

Leizor

Leizor

Leizor

Leizor

Leizor

Leizor

Leizor

Leizor

Leizor

Leizor

Leizor

Leizor

Leizor

Leizor

Leizor

Leizor

Leizor

Leizor

Leizor

Leizor

Leizor

Leizor

Leizor

Leizor

Leizor

Leizor

Leizor

Leizor

Leizor

Leizor

Leizor

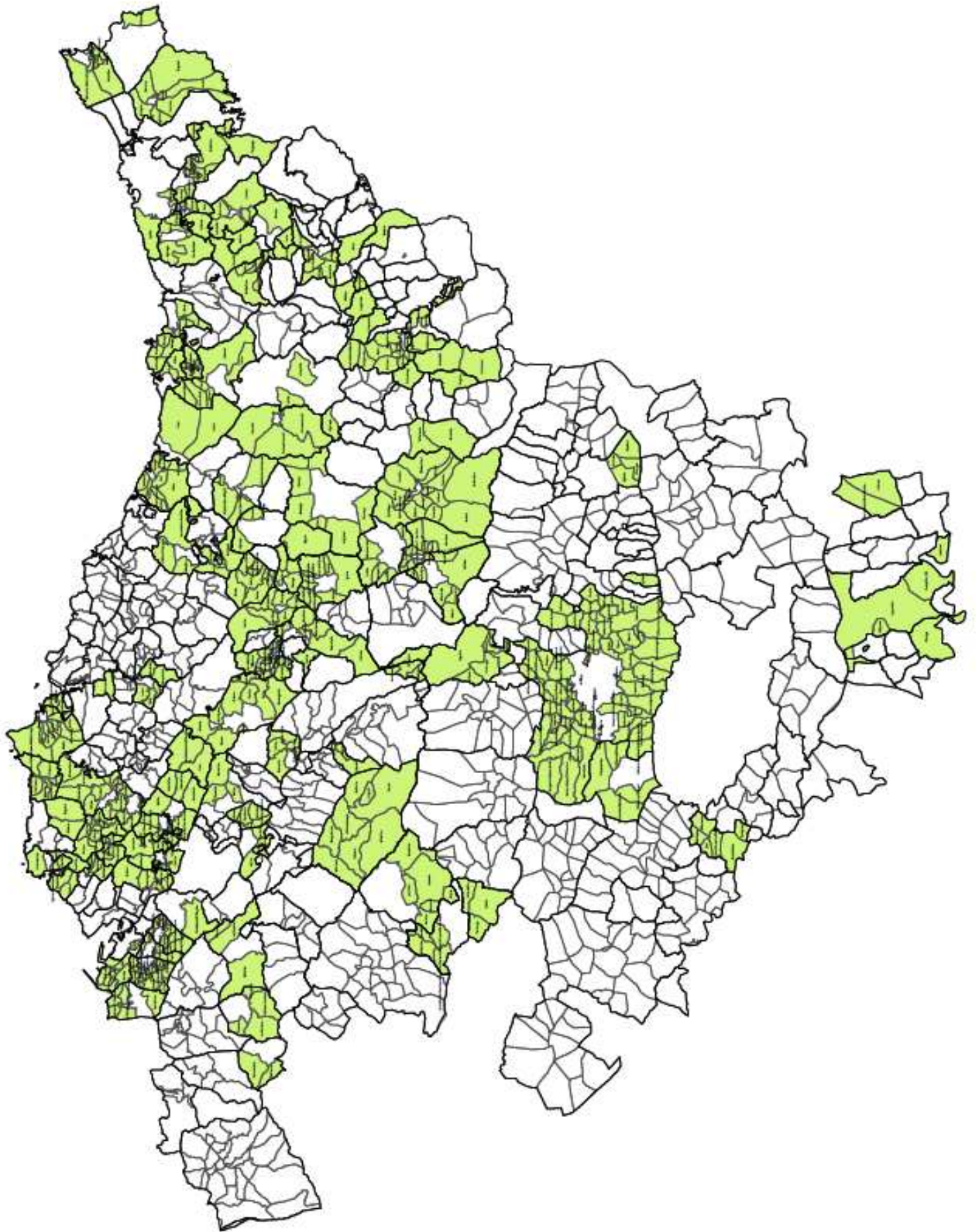
Leizor

03

Gainontzeko landa-eremua

Resto de zona rural

- Definidas las entidades rurales de aquellos municipios no rurales.
- Clasificado en función de las mismas variables empleadas para la zona deprimida, con la peculiaridad de tratarse de entidades inframunicipales.



04

Irizpideen eztandarizazioa

Estandarización de las variables

- Se realiza con el fin de que la unidad o el rango de variación de cada una de ellas sea neutral en la formación del índice compuesto.
- Método 2 propuesto en el “Handbook on Constructing Composite Indicators”, publicado por la OCDE en 2008. Este método consiste en convertir las variables en unas nuevas con media cero y desviación estándar = 1.

05

Emaitza: Indize konposatua

Resultado final: Índice compuesto

- Al resultado de cada variable se le asigna signo positivo o negativo.
- Se multiplica cada variable por la ponderación asignada al principio del documento y multiplicada por el número de variables (11), para hallar la suma ponderada.
- El resultado varía en un rango que va desde el máximo (Kuartango: 17,50) hasta el mínimo (Bilbao: -31,23)



LANDA, ITSASERTZ ETA ELIKAGAIEN SUSTAPENA
DESARROLLO RURAL, LITORAL Y ALIMENTARIO

05

Bildumen koadroa

Cuadro resumen

ZONA RURAL	ZONA RURAL DEPRIMIDA (zona LEADER)	122 municipios 93.346 habitantes	G1 G2 G3	40 primeros 40 segundos 42 últimos	19.030 habitantes 29.118 habitantes 45.198 habitantes
	ZONA RURAL NO DEPRIMIDA (zona RESTO)	526 entidades (*) 145.287 habitantes	G4 G5 G6	175 primeras 175 segundas 176 últimas	15.227 habitantes 36.764 habitantes 93.296 habitantes
ZONA URBANA	ZONA URBANA	114 entidades 1.939.741 habitantes			